



[http://links.vs-service.com/downloads/70-335\\_V02\\_DE\\_PantoMove-LuPo-Export.pdf](http://links.vs-service.com/downloads/70-335_V02_DE_PantoMove-LuPo-Export.pdf)

## Montageanleitung


### PantoMove-LuPo Export


Modelle 31505-31507

**Bestimmung:** Die vorliegenden Stuhlmodelle sind geeignet und konzipiert für den Bereich Bildungseinrichtungen. Für eine nicht bestimmungsgemäße Benutzung wie z.B. in Werkstätten, Lager- oder Feuchträumen wird keine Haftung übernommen. Verwendung nur in geschlossenen Räumen.

**Allgemeiner Hinweis zum Lesen und Aufbewahren der Anleitung:** Lesen Sie diese Anleitung sowie die Anleitung der Einbauteile und vor allem die Sicherheitshinweise vor Benutzung der Produkte genau durch und beachten Sie diese. Bewahren Sie diese Anleitungen zum späteren Nachlesen sorgfältig auf und geben Sie diese an andere Benutzer weiter.

**Allgemeiner Sicherheitshinweis:** In dieser Anleitung verwenden wir folgende Symbole und Hinweise:

 **Wichtig!** Bei diesem Symbol handelt es sich um einen wichtigen Montagehinweis.

 **Achtung!** Bei diesem Symbol handelt es sich um einen sehr wichtigen Hinweis.

**Im Internet:** Sie finden diese Anleitung im Internet (siehe Kopfleiste).

**Normen:** Geprüft nach DIN EN 1729 - 1/2.

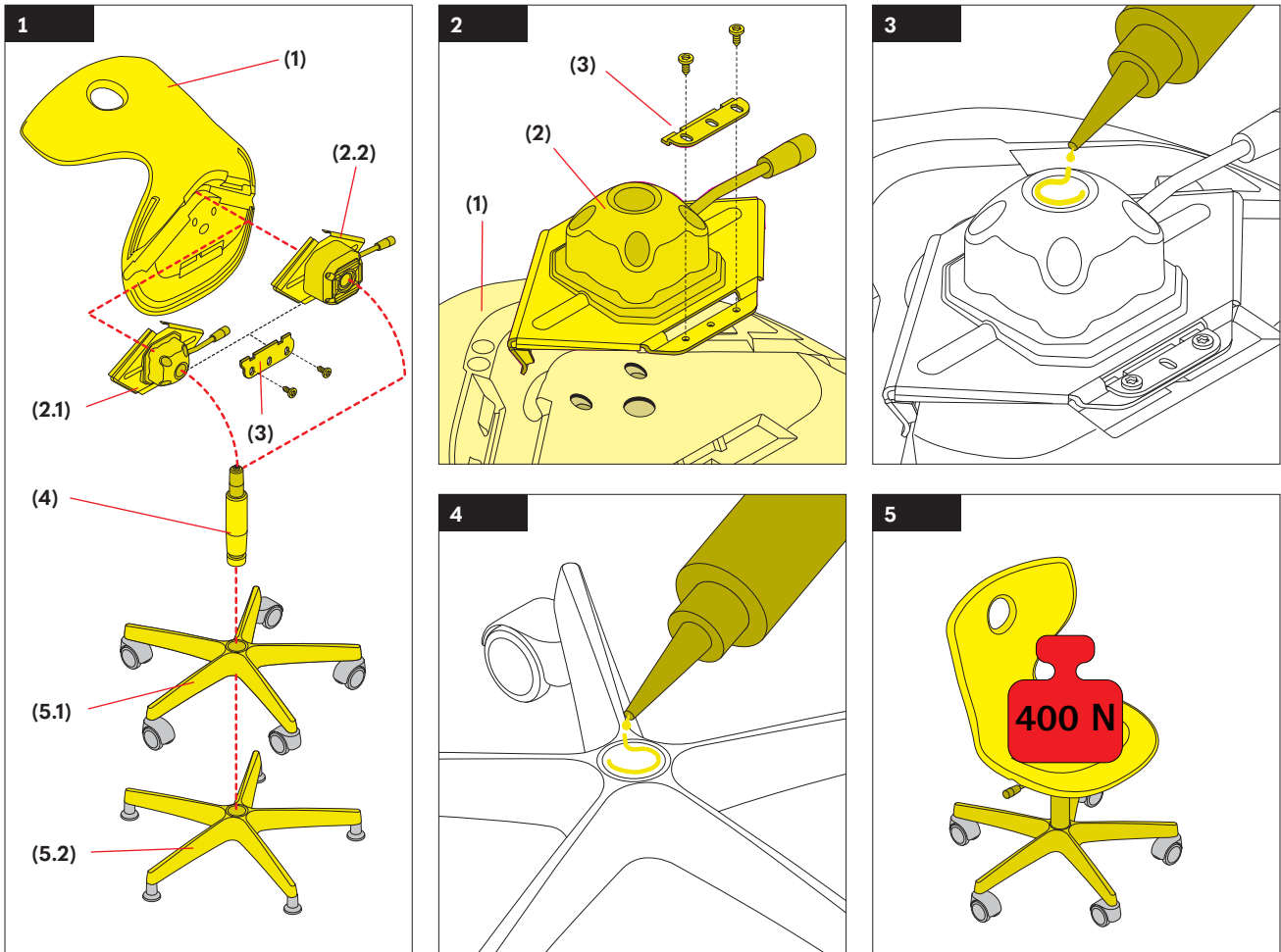
**Lieferumfang:** Die Produkte werden teilmontiert ausgeliefert.

**Betrieb:** Beachten Sie die Hinweise auf den folgenden Seiten.

**Fehlersuche und Service:** Bei eventuell auftretenden Fehlern wenden Sie sich bitte an unseren Kundendienst [kundenservice@vs-moebel.de](mailto:kundenservice@vs-moebel.de)

**Wartung und Reinigung:** Im Internet:  
<http://www.vs-moebel.de/kataloge/reinigung/>

**Weitergabe:** Bei Weitergabe des Produkts ist die Anleitungen zu übergeben. Informationen zur umweltfreundlichen Entsorgung erhalten Sie bei Ihrer zuständigen Kommune.



## Modell 31505

(Bild 1)

### Komponenten:

- Sitzschale (1)
- Sitzträger - starr (2.1)
- mit 3D-Wippe (2.2)
- Befestigungsmaterial - Lasche mit 2 Schrauben M5x13 (3)
- Gasfeder (4)
- Fußkreuz, vormontiert mit Rollen (5.1)
- Fußkreuz mit Gleitern (5.2)
- Kleber (ohne Bild)

**Achtung!** Die Komponenten der verschiedenen Stühle dürfen nicht untereinander getauscht werden.

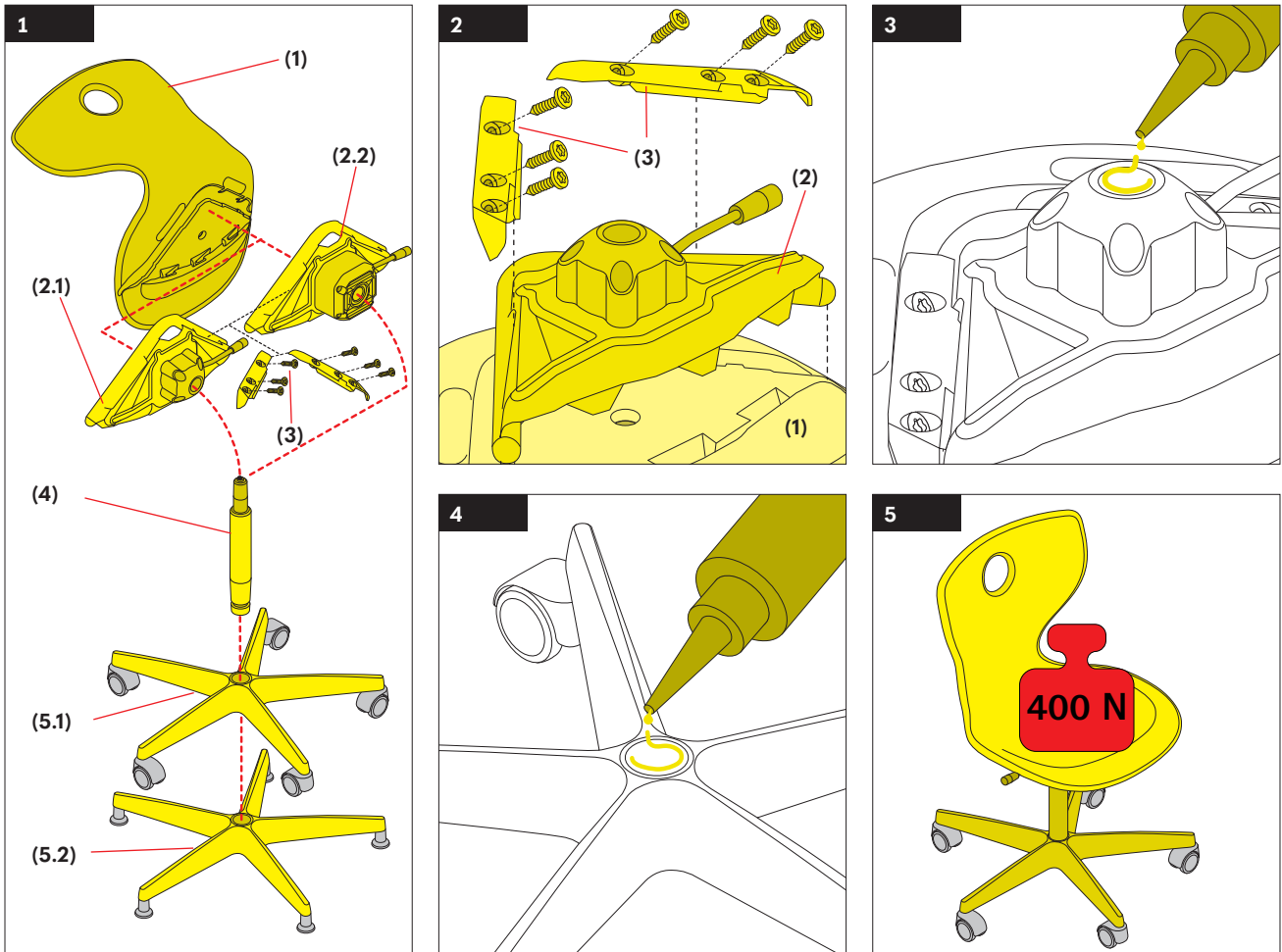
**Vorbereitung der Montage:** Gasfeder (4) am oberen Konus mit geeignetem Reiniger entfetten.

**Verbindung Sitzschale und Sitzträger (Bild 2):** Sitzträger (2) auf Sitzschale (1) stecken und mit der beigefügten Lasche (3) und den Schrauben verbinden.

**Montage der Stuhlkomponenten (Bild 3/4/5):** Konus des Sitzträgers (Bild 3) und des Fußkreuzes (Bild 4) reinigen. An beiden Positionen jeweils auf ca. 4-5 cm Länge den beigefügten Kleber auftragen.

Die Teile zusammenfügen und die Sitzfläche mindestens 5 Sekunden mit 400 N belasten (Bild 5).

**Achtung!** Der Kleber muss gut aushärten. Der Stuhl ist erst nach 24 Stunden voll belastbar.



## Modell 31506

(Bild 1)

### Komponenten:

- Sitzschale (1)
- Sitzträger - starr (2.1)
- mit 3D-Wippe (2.2)
- Befestigungsmaterial - 2 Laschen mit 6 Schrauben M5x25 (3)
- Gasfeder (4)
- Fußkreuz, vormontiert mit Rollen (5.1)
- Fußkreuz mit Gleitern (5.2)
- Kleber (ohne Bild)

**Achtung!** Die Komponenten der verschiedenen Stühle dürfen nicht untereinander getauscht werden.

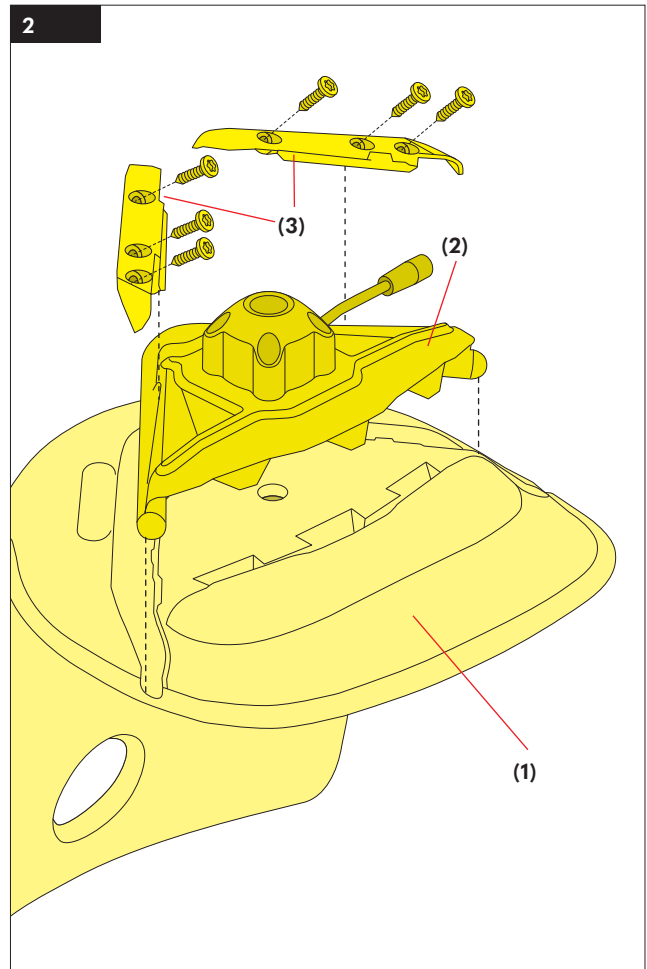
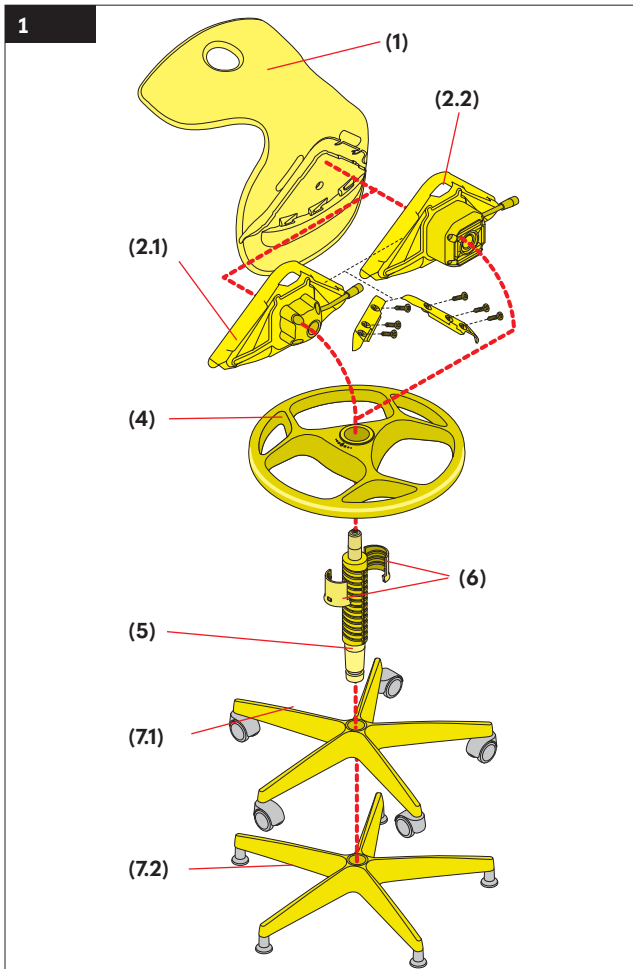
**Vorbereitung der Montage:** Gasfeder (4) am oberen Konus mit geeignetem Reiniger entfetten.

**Verbindung Sitzschale und Sitzträger (Bild 2):** Sitzträger (2) auf Sitzschale (1) stecken und mit den beigefügten Laschen (3) und den Schrauben verbinden.

**Montage der Stuhlkomponenten (Bild 3/4/5):** Konus des Sitzträgers (Bild 3) und des Fußkreuzes (Bild 4) reinigen. An beiden Positionen jeweils auf ca. 4-5 cm Länge den beigefügten Kleber auftragen.

Die Teile zusammenfügen und die Sitzfläche mindestens 5 Sekunden mit 400 N belasten (Bild 5).

**Achtung!** Der Kleber muss gut aushärten. Der Stuhl ist erst nach 24 Stunden voll belastbar.



## Modell 31507

(Bild 1)

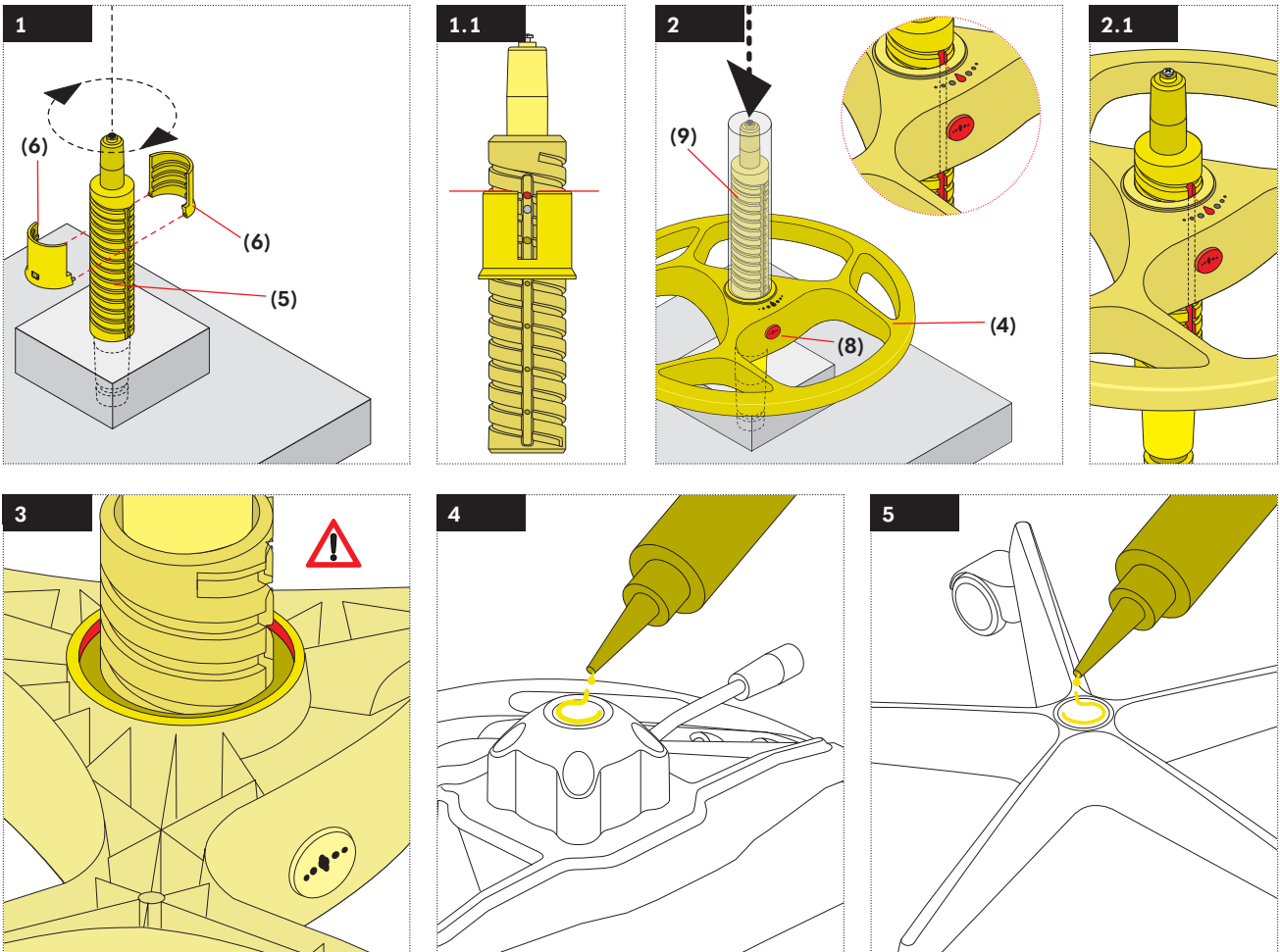
### Komponenten:

- Sitzschale (1)
- Sitzträger - starr (2.1)
- mit 3D-Wippe (2.2)
- Befestigungsmaterial - 2 Laschen mit 6 Schrauben M5x25 (3)
- Fußring (4)
- Gasfeder mit Führungsrohr (5)
- Adapter (6)
- Fußkreuz, vormontiert mit Rollen (7.1)
- Fußkreuz mit Gleitern (7.2)
- Kleber (ohne Bild)

**Verbindung Sitzschale und Sitzträger (Bild 2):** Sitzträger (2) auf Sitzschale (1) stecken und mit den beigefügten Laschen (3) und den Schrauben verbinden.



**Achtung!** Die Komponenten der verschiedenen Stühle dürfen nicht untereinander getauscht werden.



**Gasfeder und Adapter vormontieren (Bild 1):** Gasfeder (5) in Vorrichtung stellen und ausrichten. Adapterhälften (6) ansetzen. Dabei muss die Führungsnut der Gasfeder im Schlitz des Adapters sichtbar sein und die Oberkante des Adapters mit dem obersten Loch der Führungsnut abschließen (Bild 1.1).

**Gasfeder und Fußring vormontieren (Bild 2):** Gasfeder mit Adapter in Vorrichtung setzen und Fußring (4) aufstecken. Dabei ist der Knopf (8) gedrückt zu halten.

**Achtung!** Die Markierung auf dem Ring oben muss in Richtung der Führungsnut zeigen (Bild 2.1).

Der Fußring wird mit 1-2 Hammerschlägen auf ein Überrohr (9) so weit über den Adapter geschoben bis er einrastet.

**Achtung!** Die Unterseite dieser Baugruppe ist zu kontrollieren! Zwischen Fußring und Adapter muss ein Versatz sein (Bild 3). Andernfalls muss der Fußring noch weiter auf den Adapter geschoben werden.

**Montage der Stuhlkomponenten (Bild 4/5/6):** Gasfeder (5) am oberen Konus mit geeignetem Reiniger entfetten. Konus des Sitzträgers (Bild 4) und des Fußkreuzes (Bild 5) reinigen. An beiden Positionen jeweils auf ca. 4-5 cm Länge den beigefügten Kleber auftragen.

Die Teile zusammenfügen und die Sitzfläche mindestens 5 Sekunden mit 400 N belasten (Bild 6).



**Achtung!** Der Kleber muss gut aushärten. Der Stuhl ist erst nach 24 Stunden voll belastbar.